

图 327 绿组夜蛾 *Anaplectoides prasina* (Denis et Schiffermüller) ♂ 外生殖器

黄绿组夜蛾 *Anaplectoides virens* (Butler) (图版 XVI-32)

*Eurois virens* Butler, 1878, Ann. Mag. nat. Hist. 5 (1): 194. (日本)

*Anaplectoides virens*: Boursin, 1055, Z. Wion. Ent. Ges. 40: 237, pl. 18, figs. 2, 3. —  
Chen, 1982, Icon. Het. Sin. 3: 286.

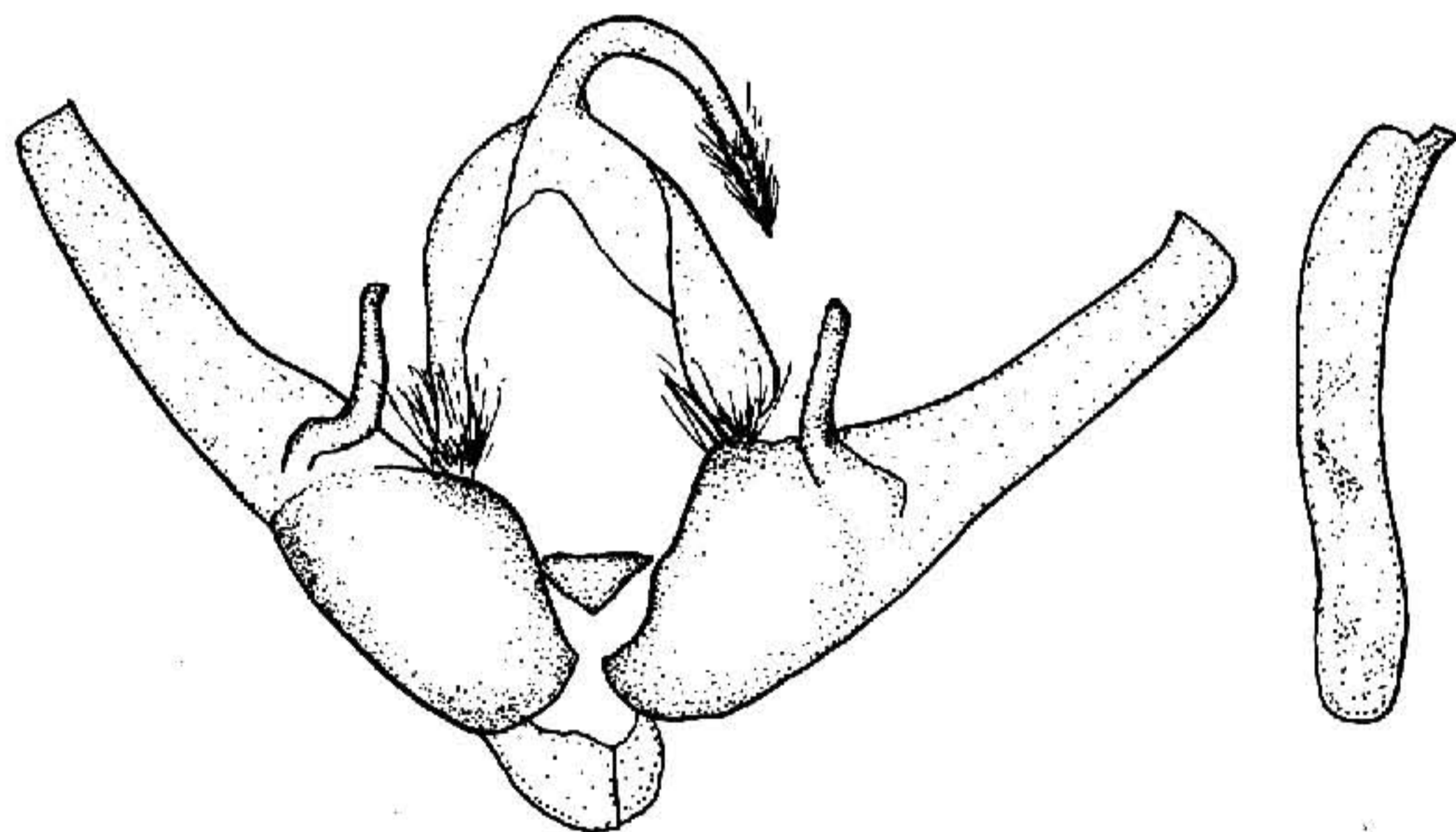


图 328 黄绿组夜蛾 *Anaplectoides virens* (Butler) ♂ 外生殖器

翅展 62mm。头、胸黄绿色；前翅黑灰色带黄绿色，基线、内线及外线均双线黑色，后者锯齿形，剑纹大，大部黑色，环纹斜，肾纹中部红褐色，中线黑色锯齿形，亚端线黄绿色，内侧一系列黑齿纹；后翅暗灰褐色；腹部黑灰色。雄蛾抱器瓣端缘平，抱钩

指状斜伸 (图 328)。

**分布** 黑龙江、甘肃、湖北、云南；日本，朝鲜，印度。

## 弓夜蛾属 *Cerastis* Ochsenheimer

*Cerastis* Ochsenheimer, 1816, Schmett. Eur. 4: 84.

Type-species: *Noctua rubricosa* [Denis et Schiffermüller]

*Cerastia* Stephens, 1850, List Spec. Br. Anim. Colln Br. Mus. 5: 79.

*Sora* Heinemann, 1859, Schmett. Dtsch. p. 459.

*Matuta* Grote, 1874, Can. Ent. 6: 116.

*Gypsitea* Tams, 1939, Entom. 72: 135.

喙发达，下唇须长，向前伸，雄蛾触角双栉形或锯齿形，前足胫节有细刺或无刺，中、后足胫节具刺，前足胫节长于跗基节。雄蛾外生殖器的抱器瓣较窄，背缘曲，抱钩发达，向背端伸，钩形突较粗，阴茎内囊有较长的角状器。

### 种 检 索 表

- |                  |                               |
|------------------|-------------------------------|
| 1. 雄蛾触角双栉形 ..... | 2                             |
| 雄蛾触角线形 .....     | 弓夜蛾 <i>Cerastis rubricosa</i> |
| 2. 环、肾纹间黑色 ..... | 刻弓夜蛾 <i>C. caelebs</i>        |
| 环、肾纹间不带黑色 .....  | 3                             |
| 3. 环、肾纹大 .....   | 茸弓夜蛾 <i>O. leucographa</i>    |
| 环、肾纹不显 .....     | 东弓夜蛾 <i>C. orientalis</i>     |

### 刻弓夜蛾 *Cerastis caelebs* (Staudinger) (图版 XVI-33)

*Agrotis caelebs* Staudinger, 1895, Iris, p. 313. (青海湖与罗布泊之间)

*Mythimna caelebs*: Hampson, 1903, Cat. Lep. Phal. Br. Mus. 4: 603, pl. 76, fig. 18.

*Cerastis caelebs*: Warren, 1909, in Seitz, Macrolep. World 3: 60, pl. 14b. —Corti & Draudt, 1933, in Seitz, Macrolep. World 3 Suppl. p. 88, pl. 121.

翅展 37mm。头部与胸部暗褐色杂灰色，雄蛾触角双栉形，栉齿长；前翅灰褐色，基线双线黑色，波浪形，自前缘脉至亚中褶，内线双线黑色，锯齿形外斜，剑纹极小，黑边，环纹圆形，较大，肾纹中有黑褐色曲纹，环纹与内线之间的中室黑色，环、肾纹间黑色，肾纹外侧有一窄曲黑纹，外线细，黑色，锯齿形，自前缘脉后外弯至 4 脉后内弯，亚端线黑色，前半模糊，在 7 脉处外凸，2—5 脉间外弯，其后外斜，端线由一系列新月形黑点组成；后翅浅黄褐色，端区色较暗，端线黑褐色，缘毛褐黄色；腹部灰褐色。